

TherapyAir® iOn

By Zepter Group

UŽIVATELSKÁ PŘÍRUČKA



MILÍ ZÁKAZNÍCI

Nejprve bychom vám chtěli poděkovat za zakoupení čističky vzduchu ZEPTER. Tento výrobek svými parametry převyšuje konkurenční produkty a zaručuje, že vzduch bude čistý a zdravý. Optimální využití a údržbu zajistíte, když si pečlivě prostudujete tuto uživatelskou příručku a uschováte si záruční doklad. Uživatelská příručka poskytuje řešení a rady, pomocí kterých můžete během několika minut snadno odstranit případné problémy.

NEZVEDEJTE ČISTIČKU ZA JEJÍ NAPÁJECÍ KABEL. CHCETE-LI JI ZVEDNOUT, UCHOPTĚ JI VŽDY ZA ZADNÍ A HORNÍ ČÁST. NEDODRŽENÍ TÉTO ZÁSADY MŮŽE MÍT ZA NÁSLEDEK ÚRAZ ELEKTRICKÝM PROUDEM NEBO POŽÁR

Před čištěním odpojte zařízení od napájení. Nedodržení této zásady může mít za následek úraz elektrickým proudem nebo požár.

BEZPEČNOSTNÍ INFORMACE str. 4

Elektřina str. 4

Montáž str. 6

Použití str. 7

NÁVOD K OBSLUZE str. 10

Funkce str. 10

Komponenty str. 12

Provozní komponenty str. 14

Komponenty indikace str. 15

Vnitřní filtry str. 16

Příprava str. 18

Pokyny pro použití str. 19

Čištění str. 22

Výměna filtru str. 24

TIPY PRO VYHLEDÁVÁNÍ A ODSTRAŇOVÁNÍ PROBLÉMŮ str. 28

1. BEZPEČNOSTNÍ INFORMACE

PROSÍME, ABYSTE SI PŘED POUŽITÍM ZAŘÍZENÍ PŘEČETLI NÁSLEDUJÍCÍ INFORMACE A TÍM ZABRÁNILI POŠKOZENÍ MAJETKU A OHROŽENÍ SVÉ BEZPEČNOSTI.

V Pokynech k použití věnujte pozornost výstražným znakům:



NEBEZPEČÍ - Zanedbání pozornosti může vést k vážnému zranění nebo dokonce smrti.



VÝSTRAHA - Zanedbání pozornosti může vést k vážnému zranění nebo poškození majetku.



UPOZORNĚNÍ - Zanedbání pozornosti může vést k menšímu zranění nebo poškození majetku.

Bezpečnostní opatření týkající se elektřiny



Používejte pouze napájecí kabel, který odpovídá napětí uvedenému na štítku. Nikdy se nedotýkejte zástrčky mokřkýma rukama, v opačném případě můžete utrpět úraz elektrickým proudem nebo způsobit požár.



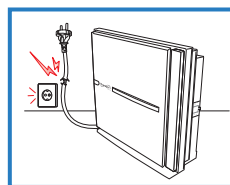
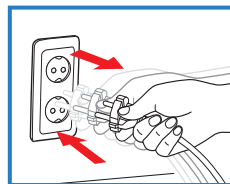
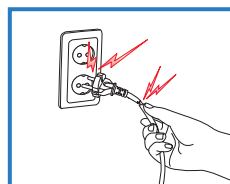
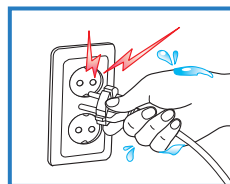
Při vypořádání zařízení z napájecí zásuvky netahujte za kabel, mohlo by to vést k úrazu elektrickým proudem nebo způsobit požár.



Vyvarujte se častého zapojování a odpojování zařízení, mohlo by to vést k úrazu elektrickým proudem nebo způsobit požár.

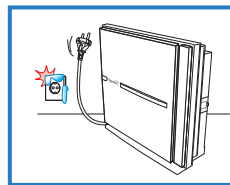


Pokud je napájecí kabel poškozený, zařízení nepoužívejte, mohlo by to vést k úrazu elektrickým proudem nebo způsobit požár. Požádejte servisní středisko Zepher, aby kabel vyměnili.

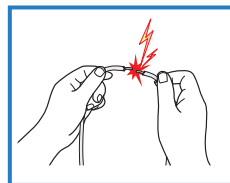




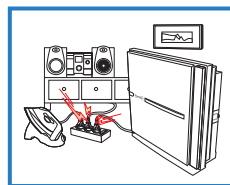
Pokud jsou kabel a zástrčka mokré, odpojte zařízení a nechejte je před dalším použitím dokonale vyschnout. Mokrý příslušenství může způsobit úraz elektrickým proudem nebo požár.



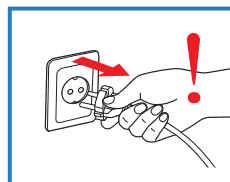
Nepokoušejte se opravovat napájecí kabel, mohlo by to vést k úrazu elektrickým proudem nebo způsobit požár.



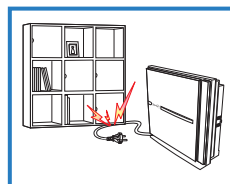
Nezapojujte zařízení do rozdvojky nebo vícenásobné zásuvky, do kterých je již zapojeno několik zařízení, mohlo by to vést k úrazu elektrickým proudem nebo způsobit požár. Pro toto zařízení použijte samostatnou napájecí zásuvku.



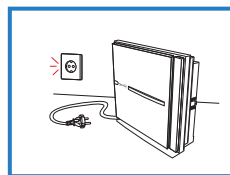
Před zahájením oprav, kontroly nebo výměny součástí vypojte zařízení z napájecí zásuvky, v opačném případě můžete utrpět úraz elektrickým proudem nebo způsobit požár.



Otřete ze zástrčky prach a setřete z ní veškerou vodu. Nikdy nepoužívejte pro čištění zástrčky benzen nebo líh, v opačném případě můžete utrpět úraz elektrickým proudem nebo způsobit požár.

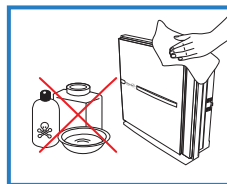


Nepokládejte těžké předměty na napájecí kabel, mohlo by to vést k úrazu elektrickým proudem nebo způsobit požár.

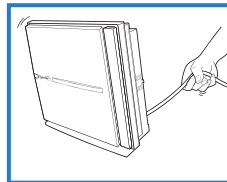




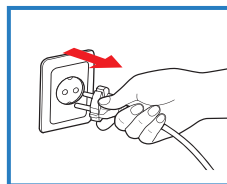
Pokud se zařízení po dlouhou dobu nepoužívalo, vypojte je z napájecí zásuvky, v opačném případě můžete utrpět úraz elektrickým proudem nebo způsobit požár.



Nezvedejte čističku za její napájecí kabel. Chcete-li ji zvednout, uchopte ji vždy za zadní a horní část, v opačném případě můžete utrpět úraz elektrickým proudem nebo způsobit požár.



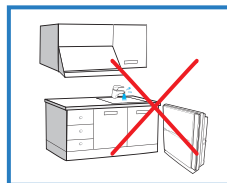
Před čištěním vždy odpojte zařízení od napájení, v opačném případě můžete utrpět úraz elektrickým proudem nebo způsobit požár.



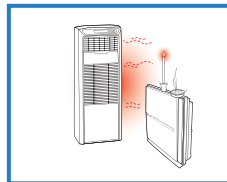
Bezpečnostní opatření při instalaci zařízení



Nikdy neumísťujte zařízení na místa, kde se vyskytuje vlhkost, voda (dešťová voda) nebo vodní páry, nedodržení této zásady může mít za následek úraz elektrickým proudem nebo požár.



Nikdy neinstalujte zařízení v blízkosti topných těles, nastavte na zařízení svíčky, nepokládejte na ně cigarety nebo jiné hořlavé předměty, v opačném případě můžete utrpět úraz elektrickým proudem nebo způsobit požár.

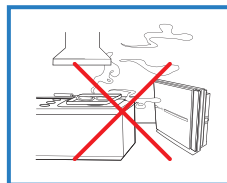


Nikdy neumísťujte zařízení nad elektrická zařízení jako například topná tělesa nebo televizní přijímače, v opačném případě můžete utrpět úraz elektrickým proudem nebo způsobit požár.

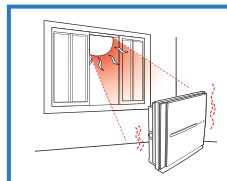




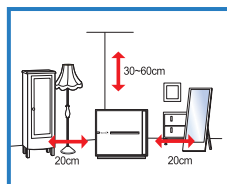
Nikdy nepoužívejte zařízení v přítomnosti hustého kouře, palčivých výparů nebo olejů, nedodržení této zásady může vést k jeho poruše.



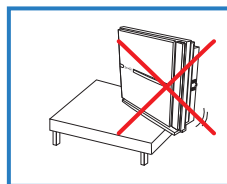
Nikdy nepoužívejte nebo neumísťujte zařízení v místech, kde může být vystaveno přímému slunečnímu záření, nedodržení této zásady může vést k jeho deformaci nebo změně jeho barvy.



Umístěte zařízení 20 cm od nejbližší stěny a 30-60 cm od stropu, nedodržení této zásady může vést ke znečištění předmětů umístěných na stěnách nebo stropě (například nábytku, světel, obrazů atd.).



Umísťujte zařízení na plochý povrch opatrně a bez vynaložení nadměrné síly, v opačném případě byste se mohli zranit nebo poškodit zařízení.

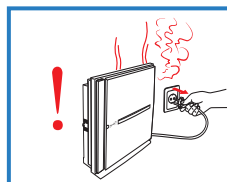


Bezpečnostní opatření při manipulaci se zařízením

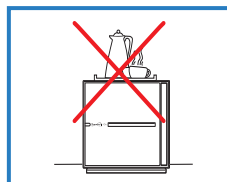
Dlouhodobé používání zařízení v uzavřeném prostoru může nadměrně vysušit vzduch.



V případě, že zařízení vydává neobvyklé zvuky nebo pachy, okamžitě je vypněte a obraťte se na Servisní středisko Zepter, zamezíte tím riziku požáru.



Nikdy neumísťujte nádoby naplněné vodou nebo libovolné kovové či jiné těžké předměty na horní plochu zařízení, nedodržení této zásady může mít za následek úraz elektrickým proudem nebo požár.

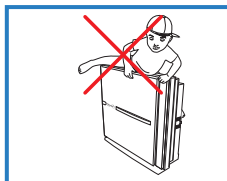




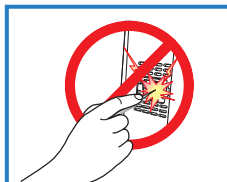
Nestrkujte prsty nebo libovolné jiné předměty do otvorů pro nasávání či vypouštění vzduchu, nedodržení této zásady může mít za následek úraz elektrickým proudem nebo požár.



Nenechávejte děti lézt na zařízení, při této činnosti může dojít k jejich zranění.



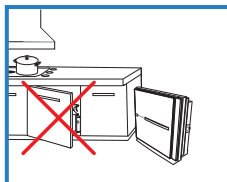
Nestrkujte prsty nebo libovolné jiné předměty do snímače prachu, nedodržení této zásady může mít za následek úraz elektrickým proudem nebo požár.



Dbejte na to, abyste se při otvírání předního krytu nezachytili částí těla, zamezíte tím svému zranění nebo poškození zařízení.



Nikdy nepoužívejte zařízení v místech, kde jsou uskladněny nebo kde se používají hořlavé či výbušné látky, zamezíte tím nebezpečí požáru.



Neponořujte zařízení do vody, nedodržení této zásady může mít za následek úraz elektrickým proudem nebo požár.



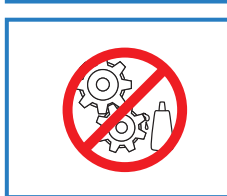
Nepokoušejte se zařízení opravovat, rozebírat nebo upravovat, nedodržení této zásady může mít za následek úraz elektrickým proudem nebo požár.



Nestříkejte na zařízení hořlavé látky, například prostředky na hubení hmyzu nebo parfémy, nedodržení této zásady může mít za následek úraz elektrickým proudem nebo požár.



Nepoužívejte zařízení v místech, kde jsou rozprášeny jemné kapičky oleje, nedodržení této zásady může mít za následek úraz elektrickým proudem nebo požár.



2.1 FUNKCE

1 Vynikající čištění vzduchu

Za účelem okamžitého odstranění látek znečišťujících vnitřní prostředí byly sestrojeny a instalovány různé filtry, včetně filtru HEPA potaženého organickou antibakteriální látkou (druh thiabendazolu) a protiplísňovými látkami.

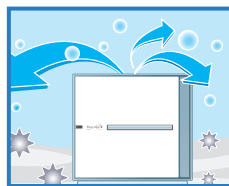


2 Radikální odstraňování zápachu

Filtr pro odstraňování pachů zbavuje vzduch škodlivých plynů, například těkavých organických součástí (Volatile Organic Compound - VOC) a formaldehydu, ale také zápachu z potravin a cigaret.

** Experiment pro odstraňování toxických plynů*

Dokonale se odstraňují toxické plyny jako VOC (toluen, benzen, xylen, styren), formaldehyd, čpavek, acetaldehyd a kyselina octová (výjimkou je oxid uhličitý a oxid uhelnatý).



3 Tvorba záporných iontů

Obrovské množství vyvíjených aniontů (záporných iontů) vám umožňují vychutnávat si skutečně svěží vzduch.



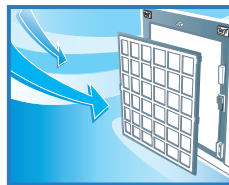
4 Provoz v režimu Turbo

Pokud je znečištění vzduchu způsobeno nadměrným množstvím prachu nebo pachů, zařízení pracující v režimu turbo vyčistí vzduch ve velmi krátkém čase.



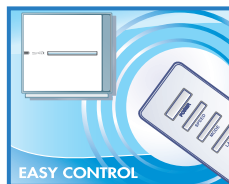
5 Ag filtr - štít proti alergiím

Anti-Legionella je antimikrobiální netkaný materiál s obsahem stříbra a apatitu, který odstraňuje bakterie Legionella, jež jsou nebezpečné pro kojence. Výtažek z listů jinanu dvojlaločného (Ginkgo Biloba) po zpracování v lidském těle odstraňuje alergenní látky, viry chřipky a bakterie.



6 Dálkové ovládání

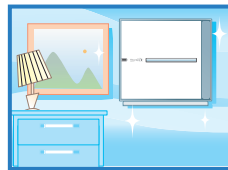
Dodávané dálkové ovládání zvyšuje pohodlí při řízení čističky.



7 Zavěšení na stěnu

Tenká konstrukce (volba)

Tenká konstrukce umožňuje zavěšení zařízení na stěnu.



8 Provozní režim rytmického čištění

Tento režim je určen pro optimální proudění vzduchu v bytě a pro rychlé odstranění znečišťujících látek.



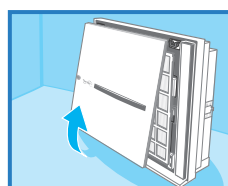
9 Tichý provoz v noci (spánkový režim)

Zařízení v noci automaticky přechází do tichého režimu a vytváří tím příjemnou atmosféru.



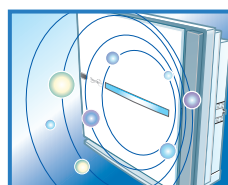
10 Konstrukce zajišťující bezpečnost zákazníků

Při otevření předního krytu se automaticky přeruší všechny činnosti. Otvory pro nasávání a vypouštění vzduchu jsou navrženy tak, aby zaručily bezpečnost a zabránily nehodám.



11 Světlo nálady

Na přední části zařízení si můžete vybrat barvu pro světlo nálady.



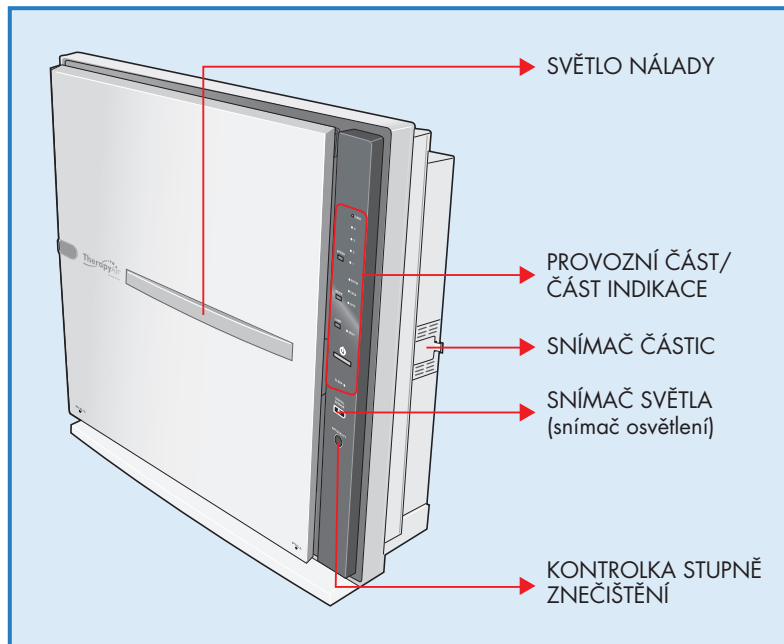
12 Dětský režim

Rychlost proudění vzduchu se snižuje, aby se zamezilo pocitu chladu u dětí.

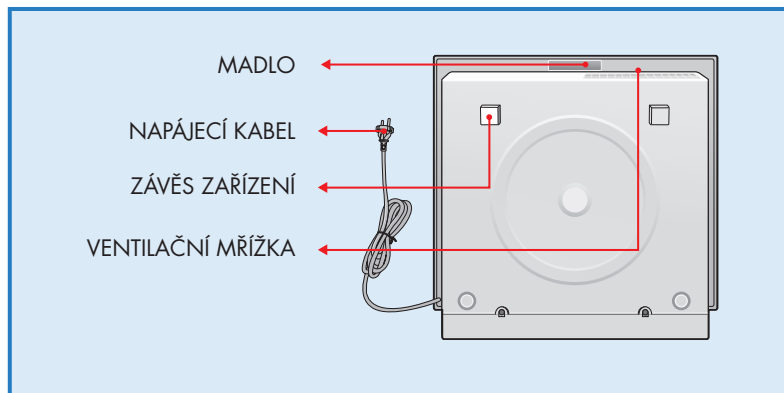


2.2 KOMPONENTY

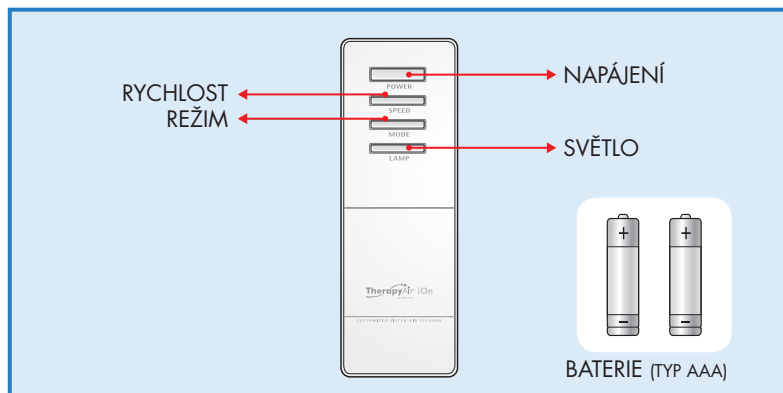
PŘEDNÍ ČÁST



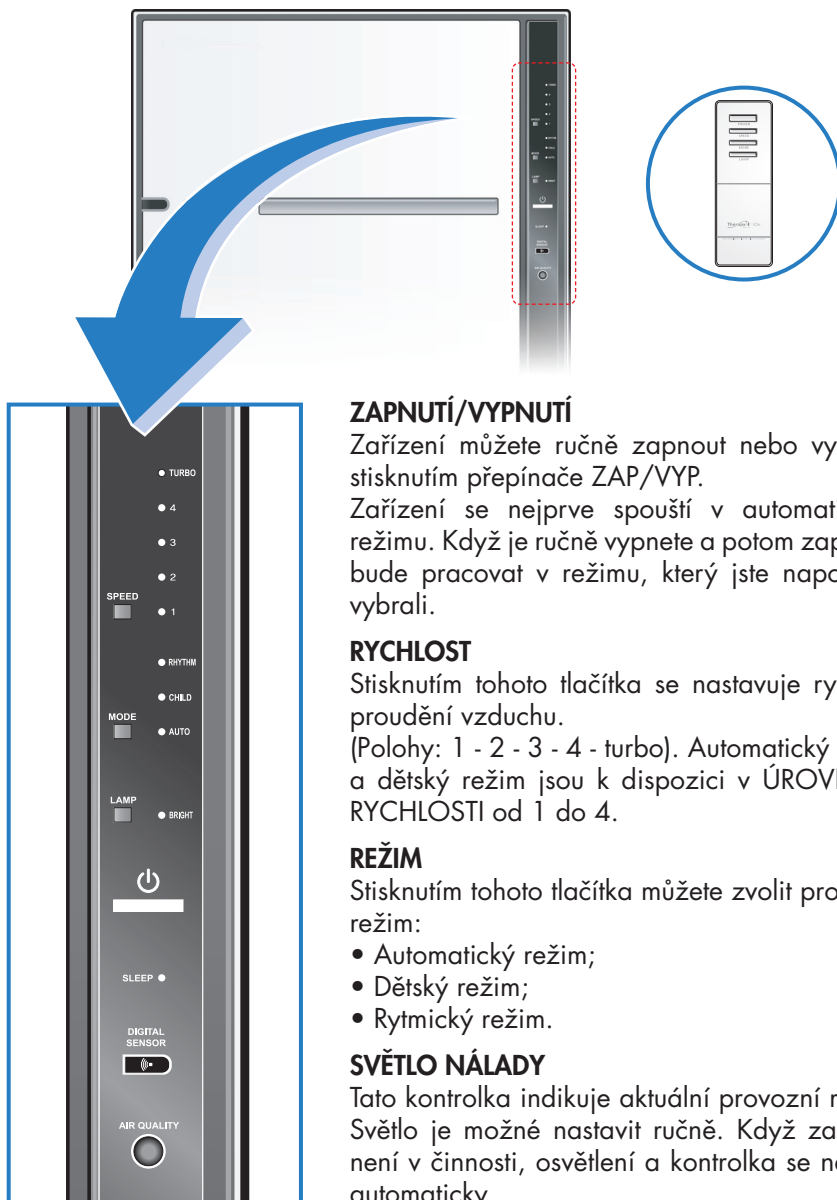
ZADNÍ ČÁST



REMOTE CONTROL



2.3 PROVOZNÍ KOMPONENTY



ZAPNUTÍ/VYPNUTÍ

Zařízení můžete ručně zapnout nebo vypnout stisknutím přepínače ZAP/VYP.

Zařízení se nejprve spouští v automatickém režimu. Když je ručně vypnete a potom zapnete, bude pracovat v režimu, který jste naposledy vybrali.

RYCHLOST

Stisknutím tohoto tlačítka se nastavuje rychlost proudění vzduchu.

(Polohy: 1 - 2 - 3 - 4 - turbo). Automatický režim a dětský režim jsou k dispozici v ÚROVNÍCH RYCHLOSTI od 1 do 4.

REŽIM

Stisknutím tohoto tlačítka můžete zvolit provozní režim:

- Automatický režim;
- Dětský režim;
- Rytmický režim.

SVĚTLO NÁLADY

Tato kontrolka indikuje aktuální provozní režim. Světlo je možné nastavit ručně. Když zařízení není v činnosti, osvětlení a kontrolka se nastaví automaticky.

2.4 KOMPONENTY INDIKACE

Indikátory (kontrolky) umožňují sledovat a ovládat funkce zařízení.

Indikátor proudění vzduchu (*Kontrolka rychlosti*)

Rychlost proudění vzduchu se nastavuje samočinně v automatickém režimu/dětském režimu v poloze 1 až 4 v závislosti na stupni znečištění vzduchu. Rychlost je možné ručně nastavit od úrovně 1 po TURBO. Kontrolka, indikátor proudění vzduchu, udává objem vzduchu proudícího zařízením.

● BRIGHT - **Kontrolka osvětlení**

Pokud zvolíte noční režim a místnost je osvětlená, proměnlivé světlo se vypne. Není-li místnost osvětlená, intenzita vydávaného světla se sníží o 50 %. Světlo je vypnuté vždy, když jsou zvolené jiné provozní režimy, přičemž proměnlivé světlo můžete nastavit ručně.

● RHYTHM - **Kontrolka rytmického čištění**

Při rytmickém čištění vzduchu se účinně odstraňují znečišťující látky a reguluje se rychlost proudění vzduchu. Světlo se mění v pořadí: modrá - růžová - fialová - červená

● CHILD - **Kontrolka dětského režimu**

Když zvolíte provozní režim, rychlost proudění vzduchu se nastaví automaticky. Objem vzduchu je nižší než obvykle a barva světla se změní na fialovou.

● AUTO - **Kontrolka automatického režimu** indikuje, že zařízení pracuje v automatickém provozním režimu a barva světla se změní na modrou.

● SLEEP - **Kontrolka režimu spánku** - Tato kontrolka indikuje noční (tichý) režim.

● AIR QUALITY - **Kontrolka stupně znečištění vzduchu**

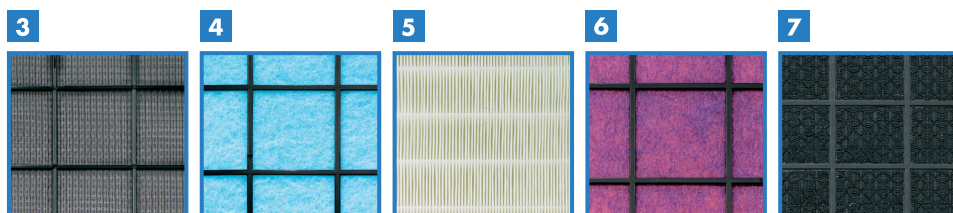
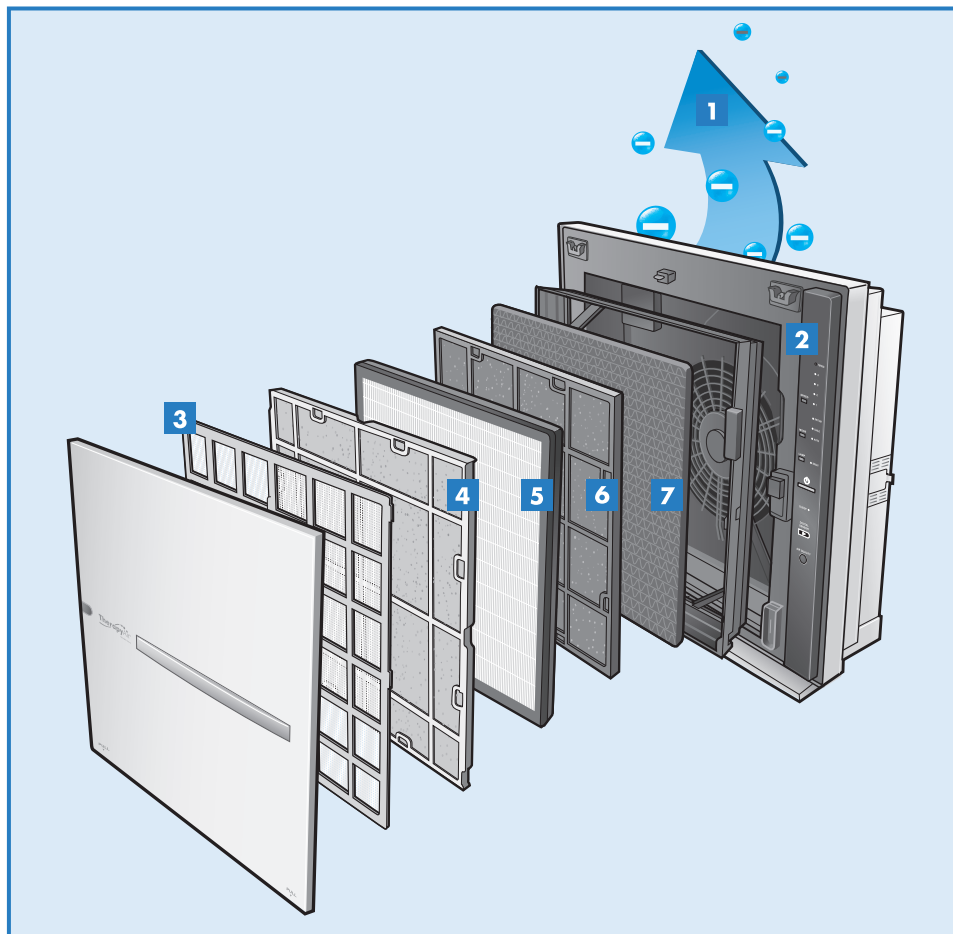
Tato kontrolka udává aktuální kvalitu vzduchu v místnosti:

- Velmi čistý - modrá
- Čistý - růžová
- Normálně čistý - fialová
- Nečistý - červená

Proměnlivé světlo (Světlo nálady) se automaticky zapíná při zapnutí zařízení a barva se mění v závislosti na provozním režimu.

- Automatický / ruční režim: modrá
- Dětský režim: fialová
- Rytmický režim: modrá - růžová - fialová - červená

2.5 VNITŘNÍ FILTRY



1 ZÁPORNÉ IONTY

Generátor záporných iontů vytváří obrovské množství záporných iontů, což umožňuje vychutnávat skutečně svěží vzduch.

2 SCHRÁNKA FILTRŮ

V přístroji jsou namontovány tyto filtry: předřazený elektrostatický, střední, HEPA, AG Allergy a AC Deodorant..

3 ANTISTATICKÝ FILTR (předřazený elektrostatický filtr)

odstraňuje velké částice prachu, plísni, vlasy, lupy, zvířecí chlupy atd.

4 ANTIBAKTERIÁLNÍ FILTR (střední filtr)

odstraňuje zbývající částice prachu, bakterie větší než 1 µm (mikron), pyl atd. Současně chrání HEPA filtr, což je následující filtr.

5 HEPA FILTR (filtr HEPA)

účinně odstraňuje nejmenší částice prachu a tabákového kouře a zároveň antibakteriální thiabendazol* zneškodňuje bacily, spory plísně a další a tím zamezuje možnosti infekce.

**Thiabendazol - organická antibakteriální sloučenina.*

6 ANTIALERGICKÝ FILTR (filtr AG Allergy)

je směs stříbra a apatitu (minerál) a antibakteriálního činidla mimořádně účinného při potírání bakterie Legionella (Legionella bacillus), která je zvláště nebezpečná pro kojence. Uvnitř filtru je výtažek získaný z listů ginkgo*, který se používá pro odstraňování příčin alergií, virů chřipky a bakterií.

*[*Ginkgo Biloba, jinan dvojlaločný, nejstarší známá rostlina, má velmi silné léčebné schopnosti a používá se pro léčení astma, plicních chorob (nemocí průdušek) a také pro zlepšení krevního oběhu].*

7 FILTR S AKTIVNÍM UHLÍKEM (filtr AC Deodorant)

díky své obrovské absorpční kapacitě odstraňuje pachy z jídla, jedovaté plyny a všechny zápachy.

Bariérou, která je neprostupná pro znečišťující látky, může procházet pouze dokonale čistý vzduch. Nakonec vstupuje vyčištěný vzduch do modulu obsahujícího zabudovaný iontový generátor. Zde se vzduch dále obohacuje o záporné ionty, které pokračují v boji proti všem látkám znečišťujícím vzduch a proti kladným iontům vytvářeným domácími spotřebiči a jinými zdroji.

2.6 PŘÍPRAVA



Toto zařízení je určeno výhradně pro použití v uzavřených místnostech.



Antibakteriální filtr (*střední filtr*) / filtr HEPA / antialergický filtr (*filtr AG allergy*) / filtr s aktivním uhlíkem (*filtr AC Deodorant*) jsou zabalené pro přepravu a před použitím musíte odstranit veškeré obaly.



Upevněte jednotku nejprve ve spodní části zařízení a potom v jeho horní části.

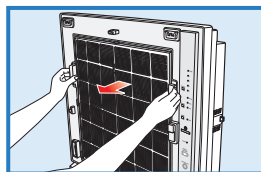
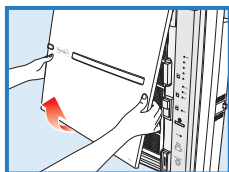


Vložte samostatný filtr do filtrační jednotky po vyrovnání filtru a držáků.

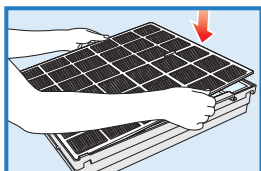
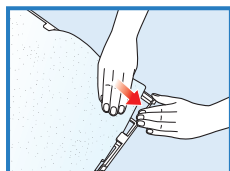


Filtr AG proti alergiím by se měl vkládat stranou s netkanou textilií směrem k přední straně zařízení.

1. Zatáhněte za spodní část předního krytu a zvedněte jej. Vyměňte filtrační jednotku.

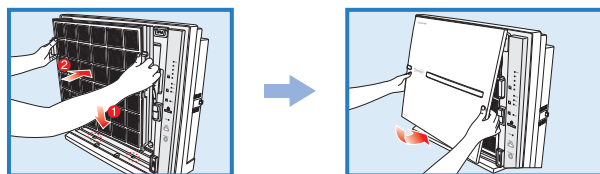


2. Vybalte filtry, odstraňte obaly. Filtry vložte do filtrační jednotky v následujícím pořadí: Předřazený / střední / HEPA / AG Allergy Shield / AC Deodorant





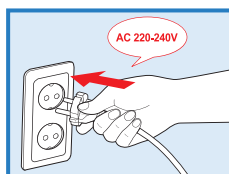
- Upevněte rám nejprve ve spodní části zařízení a potom v jeho horní části. Vložte přední kryt zpět na příslušné místo v zařízení.



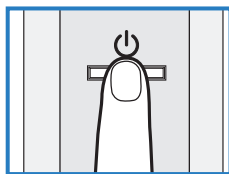
2.7 POKYNY PRO POUŽITÍ

Automatický režim

Po zapnutí zařízení se indikátor automatického provozu, proměnlivé světlo, rozsvítí modrou barvou.



1.



2.



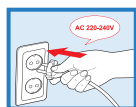
3.

- Zapojte zástrčku zařízení do napájecí zásuvky s příslušným napětím (220-240 V).
- Stisknutím tlačítka spusťte zařízení.
- V závislosti na kvalitě vzduchu v místnosti se bude rychlost proudění vzduchu automaticky měnit od polohy 1 do polohy 4. Indikátor automatického provozu se zapne a proměnlivé světlo se rozsvítí modrou barvou. Zařízení bude nejprve pracovat automaticky a potom v posledním zvoleném režimu.

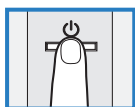
Ruční režim

Zapojte zástrčku zařízení do napájecí zásuvky s příslušným napětím (220-240 V).

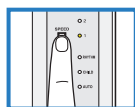
- Stisknutím tlačítka spusťte zařízení a potom zapněte tlačítko rychlosti; proměnlivé světlo se rozsvítí modrou barvou.



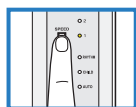
1.



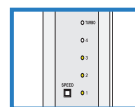
2.



3.



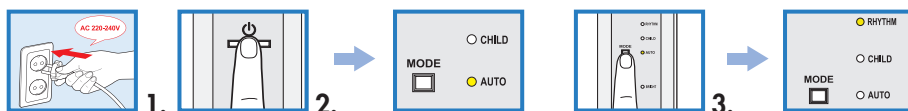
4.



2. Stisknutím tlačítka spustíte zařízení. Po svém spuštění bude zařízení nejprve pracovat automaticky a potom v posledním zvoleném režimu.
3. Stiskněte tlačítko rychlosti. Zařízení začne pracovat v ručním režimu.
4. Zvolte rychlost stisknutím tlačítka SPEED (rychlost proudění vzduchu):
Poloha 1 - Poloha 2 - Poloha 3 - Poloha 4 - TURBO

Naprogramování provozního režimu

Zapojte zástrčku zařízení do napájecí zásuvky s příslušným napětím (220-240 V).



1. Spusťte zařízení stisknutím tlačítka (NAPÁJENÍ) a stiskněte tlačítko pro volbu provozního režimu (MODE).
2. Stisknutím tlačítka spustíte zařízení, to bude nejprve pracovat automaticky (REŽIM AUTO) a potom v posledním zvoleném režimu.
3. Zvolte provozní režim stisknutím tlačítka režimu (MODE):
AUTO - CHILD - RHYTHM (automatický / dětský režim / rytmičké čištění).

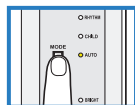
Co je to tichý noční režim?

Zvolte „automatický/dětský režim“ (AUTO / CHILD).

Zařízení se přepíná do tichého provozního režimu, pokud je umístěno v temnotě po dobu delší než tři minuty. Snižuje se provozní rychlost a omezuje spotřeba elektřiny. Zařízení se vrátí do normálního provozního režimu, pokud se místnost osvětlí.



- Digitální snímač (snímač světla) detekuje okolní světlo a automaticky přepíná zařízení do tichého režimu.



- Tichý provozní režim se nastaví, když zvolíte „automatický / dětský režim“ (AUTO / CHILD) (nepřepíná se v ručním režimu).

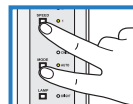


- Noční kontrolka se aktivuje při zahájení tichého provozního režimu. Pokud není zapnuté žádné okolní osvětlení, intenzita proměnného světla se sníží o 50 %. Proměnné světlo přestává zářit, pokud se místnost opět osvětlí.

Snímač znečištění vzduchu

Snímač kvality vzduchu se nastavuje na standardní citlivost. Je možné, že budete muset nastavit citlivost snímače, pokud snímač částic indikuje „NEČISTÝ“ vzduch i po dvou hodinách nepřetržitého provozu nebo pokud indikuje „VELMI ČISTÝ“, přestože cítíte, že okolní vzduch není čistý.

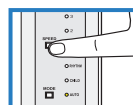
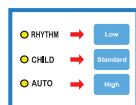
- Stiskněte současně tlačítko rychlosti a tlačítko provozního režimu (SPEED a MODE) a přidržte je po dobu delší než dvě sekundy.



- Indikátor znečištění vzduchu (ÚROVEŇ ZNEČIŠTĚNÍ VZDUCHU) se vypne. Na jednu sekundu se znovu aktivuje a potom se opět vypne.

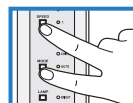


- Stisknutím tlačítka rychlosti (SPEED) zvolte snímač. Indikátor provozního režimu (MODE) se na jednu sekundu aktivuje a potom bude znázorňovat úrovně citlivosti, ze kterých si můžete vybrat:



- Rytmický režim – nízká citlivost (RHYTHM: LOW)
- Dětský režim – standardní citlivost (CHILD: STANDARD)
- Automatický režim – vysoká citlivost (AUTO: HIGH)

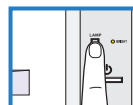
Stiskněte současně tlačítko rychlosti a tlačítko provozního režimu (SPEED a MODE) a jejich přidržením po dobu delší než dvě sekundy potvrďte zvolenou citlivost.



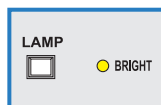
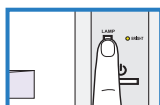
- Pokud po dobu delší než 10 sekund nestisknete žádné tlačítko, citlivost snímače se automaticky zachová.

Proměnlivé světlo (Světlo nálady)

Toto světlo mění barvu a indikuje aktuální provozní režim.



- Světlo nálady se automaticky zapíná při zahájení provozu zařízení. Stiskem tlačítka zapnete/vypnete světlo nálady.
- Zapnete/vypnete světlo (LIGHT: ZAP/VYP) při volbě tichého nočního režimu.
- Stiskněte tlačítko světla nálady a přidržte je po dobu 2 sekund. Poté se světlo rozsvítí a indikátor provozního režimu (MODE) se vypne.



1. Stiskněte tlačítko světla a přidržte je po dobu 2 sekund.
2. Indikátor světla se aktivuje.
3. Tichý noční režim.
4. Při nastavení tichého nočního režimu se automaticky vypne proměnlivé světlo (SVĚTLO NÁLADY).

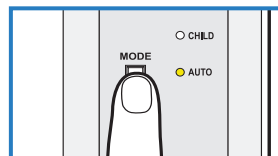
- Stiskněte tlačítko světla a znovu je přidržte po dobu 2 sekund. Světlo se vypne a zůstane nadále zapnutý tichý noční režim.



1. Stiskněte tlačítko světla a přidržte je po dobu 2 sekund.
2. Indikátor světla se vypne.
3. Tichý noční režim.
4. Při nastavení tichého nočního režimu se intenzita vydávaného světla sníží o 50 %.

- Světlo nálady svítí v různých barvách v závislosti na zvoleném provozním režimu:

- Automatický /ruční – modrá
- Dětský režim – fialová
- Rytmický režim – modrá - růžová - fialová - červená



Pokud se zvolí tichý noční režim, světlo nálady se zeslabí o 50 %.

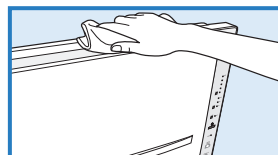
2.8 ČIŠTĚNÍ



UPOZORNĚNÍ! Před čištěním vždy vypojte zařízení z napájecí zásuvky.

✓ Čištění krytu zařízení

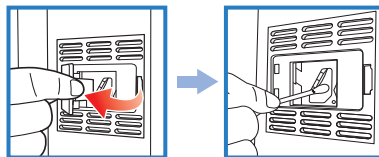
- K čištění zařízení používejte suchou měkkou tkaninu. V případě potřeby použijte lehce navlhčenou tkaninu, ne však lešticí prostředky.



✓ Čištění snímače částic

(jednou za dva měsíce)

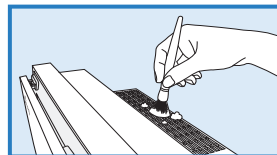
- Otevřete kryt snímače částic na pravé straně zařízení. Pomocí lehce navlhčeného bavlněného tampónu (Q-tip) vyčistěte čočku a seřete veškerou zbývající vlhkost.



✓ Čištění otvorů pro nasávání a vypouštění vzduchu

Otvory pro nasávání a vypouštění vzduchu vyčistěte měkkým kartáčem.

Dbejte na to, aby vám kartáč neupadl dovnitř zařízení.

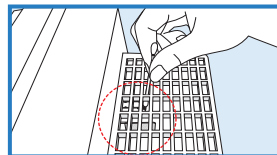


✓ Čištění generátoru záporných iontů

(jednou za dva měsíce)

K seřízení prachu ze štítku, použijte suchý bavlněný tampón (Q-tip).

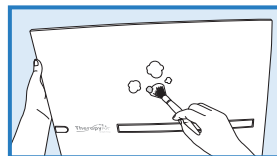
Dbejte na to, aby vám bavlněný tampón (Q-tip) neupadl dovnitř zařízení.



✓ Čištění předního krytu

- Sejměte přední kryt zařízení a pomocí suché tkaniny nebo měkkého kartáče z něj seřete prach.

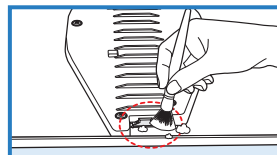
V případě potřeby použijte lehce navlhčenou tkaninu, ne však lešticí prostředky.



✓ Čištění čočky na zadní straně krytu (jednou za dva měsíce)

Sejměte přední kryt zařízení a pomocí suché tkaniny, měkkého kartáče nebo bavlněného tampónu (Q-tip) seřete prach ze světla nálady na zadní straně předního krytu.

V případě potřeby použijte lehce navlhčenou tkaninu, ne však lešticí prostředky.



Před čištěním a výměnou filtrů vždy odpojte zařízení od napájecí zásuvky.

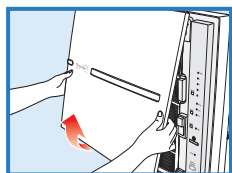


Intervaly mezi nutnými výměnami filtrů závisejí na množství znečišťujících látek v místnosti.

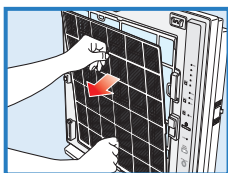


Upevněte jednotku nejprve ve spodní části zařízení a potom v jeho horní části.

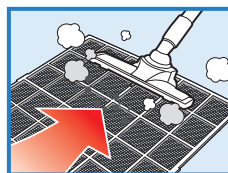
Čištění předřazeného elektrostatického filtru (jednou za 2-4 týdny)



1.



2.



3.

1. Tahem za spodní konec předního krytu ho oddělte od zařízení.
2. Vytáhněte filtr ven za držátko.
3. Pokud máte parní čistič, použijte ho k vyčištění. V opačném případě filtr opláchněte pod tekoucí vodou nebo vysajte vysavačem.
4. Před vložením filtru zpět do filtrační jednotky je nutné tento filtr dokonale vysušit. Znovu vložte jednotku do zařízení. Samostatný filtr je možné vložit do filtrační jednotky až po jeho vyrovnání s držáky v jednotce.

2.9 VÝMĚNA FILTRU

Následující filtry musí být vyměňovány pravidelně. *Set filtrů pro Therapy Air se skládá z:*

| | FILTR | POČET KUSŮ V SETU | FREKVENCE VÝMĚNY* | ČINNOST |
|---|--|-------------------|--------------------|---------|
|  | Antibakteriální filtr (střední filtr) | 2 ks | Každých 4–6 měsíců | Výměna |
|  | HEPA filtr | 1 ks | Každých 12 měsíců | Výměna |
|  | Antialergenní filtr (stříbrný antialergenní filtr) | 1 ks | Každých 12 měsíců | Výměna |
|  | Filtr z aktivního uhlíku (uhlíkový filtr odstraňující pachy) | 1 ks | Každých 12 měsíců | Výměna |

*vychází z automatického provozu 24 hodin/1 den



Antistatický filtr (předřazený elektrostatický filtr) musí být čištěn **jednou za 2–4 týdny**. Dodržujte, prosím, pokyny pro čištění tohoto filtru uvedené v kapitole **2.8 ČIŠTĚNÍ, Čištění předřazeného elektrostatického filtru**.



Před čištěním a výměnou filtrů vždy odpojte zařízení z napájecí zásuvky.



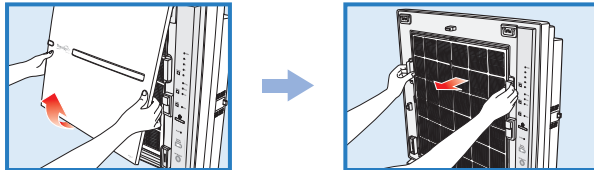
Intervaly mezi nutnými výměnami filtrů závisejí na množství znečišťujících látek v místnosti.



Upevněte jednotku nejprve ve spodní části zařízení a potom v jeho horní části.

Filtry jsou umístěny v následujícím pořadí:

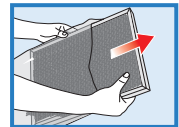
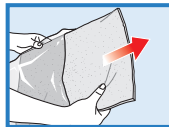
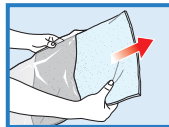
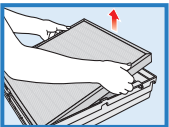
Předřazený elektrostatický – střední – HEPA – antialergenní filtr – filtr z aktivního uhlíku



1. Zatáhněte za spodní část předního krytu a nadzvedněte ho. Vyměňte jednotku s filtry.
2. Otevřete jednotku s filtry a vyměňte použité filtry. Filtry se vkládají tak, aby nápis „front“ (tj. přední strana) směřoval k vám.

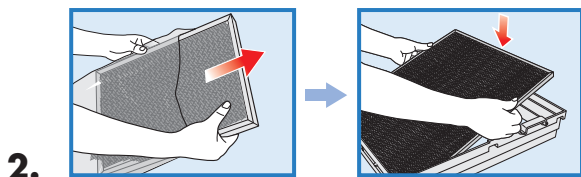
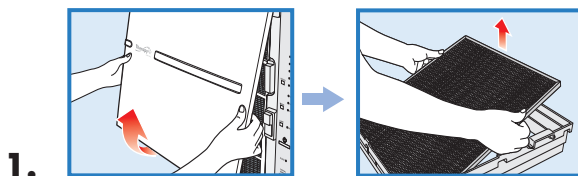


Všechny filtry, tj. antibakteriální filtr (*střední filtr*) / HEPA filtr / antialergenní filtr (*stříbrný antialergenní filtr*) / filtr z aktivního uhlíku, jsou zabaleny do ochranného obalu a před použitím musí být tento obal odstraněn.



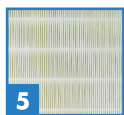
- A.**  **Upozornění! Střední (antibakteriální) filtr** musí být vyměňován **každých 4–6 měsíců** v závislosti na množství znečišťujících látek v místnosti.

Rozbalte nový filtr a odstraňte obal. Vložte nový filtr do filtrační jednotky.



Když měníte pouze antibakteriální filtr, postupujte následovně:

1. Sejměte přední kryt a oddělte střední filtr od filtrační jednotky.
2. Rozbalte nový filtr a odstraňte obal. Vložte nový filtr do filtrační jednotky a vraťte přední kryt zpět na své místo.



B. Výměna HEPA filtru

Rozbalte nový HEPA filtr a odstraňte obal. Vložte nový filtr do filtrační jednotky.



C. Výměna antialergenního filtru (stříbrný antialergenní filtr)

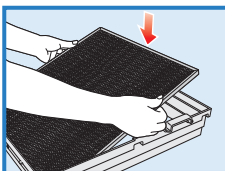
Rozbalte antialergenní filtr a odstraňte obal. Vložte nový filtr do filtrační jednotky (strana s netkanou textilií by měla směřovat k přední straně zařízení).



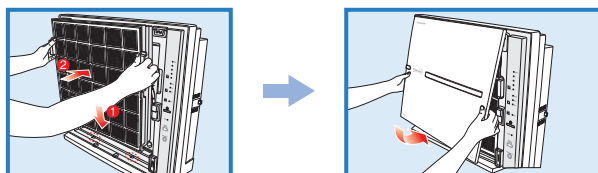
D. Výměna filtru z aktivního uhlíku (uhlíkový filtr odstraňující pachy)

Rozbalte nový uhlíkový filtr a odstraňte obal. Vložte nový filtr do filtrační jednotky. Vyměňte jednotku v zařízení a vložte přední kryt zpět na příslušné místo.

3. Vložte nové filtry do filtrační jednotky.



4. Připevněte nejprve spodní část rámu filtrační jednotky a následovně horní. Vložte přední kryt zařízení zpět na své místo.

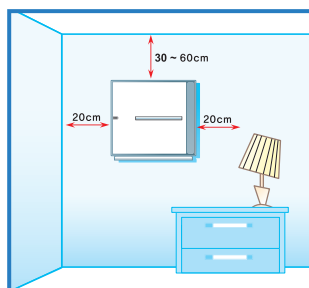


Montáž zařízení na stěnu (volitelné)

Pokud chcete namontovat Therapy Air iOn na stěnu, zkontrolujte, že je zařízení umístěno v doporučené vzdálenosti od stěny a stropu (viz obrázek). Použijte další závěsný třmen. Utažením šroubů na závěsném třmenu upevněte zařízení ke stěně.

Upozornění:

- Pokud je zařízení připevněno ke stěně, okolní stěny a strop se mohou rychle znečišťovat (protože záporné ionty magneticky přitahují částice prachu).
- Při výměně filtrů dbejte na to, aby vám neupadl přední kryt nebo filtrační jednotka.
- Manipulujte s napájecím kabelem zařízení opatrně (nikdy za něj netahejte).



TIPY PRO VYHLEDÁVÁNÍ A ODSTRAŇOVÁNÍ PROBLÉMŮ

V případě, že při pokusu o spuštění zařízení dojde k problémům, zkontrolujte, zda jste postupovali správně podle Pokynů k použití. Než se s žádostí o pomoc obrátíte na Servisní středisko Zepter, zkontrolujte následující položky.

| PROBLÉM | ZKONTROLUJTE | ŘEŠENÍ |
|---|---|--|
| Nevychází žádný vzduch | <ul style="list-style-type: none"> • Je zástrčka zařízení zapojena do zdroje elektrického proudu? • Nejsou kontrolky na panelu zhasnuté? • Je zařízení napájeno elektrickým proudem? | <p>Zapojte zástrčku zařízení do napájecí zásuvky 220-240 V.</p> <p>Zapněte zařízení stlačením tlačítka (NAPÁJENÍ) a tlačítko provozního režimu (MODE).</p> <p>Pokuste se spustit zařízení po jeho připojení ke zdroji elektrického proudu.</p> |
| Rychlost proudění vzduchu se nemění | <ul style="list-style-type: none"> • Je zvolen automatický provozní režim? • Není v místnosti příliš temno? | <p>V automatickém provozním režimu (normální) nelze volit rychlost.</p> <p>V tichém nočním režimu (normální) nelze volit rychlost.</p> |
| Snímač částic se nemění | <ul style="list-style-type: none"> • Není snímač zaprášený? • Indikuje zařízení neustále „nečistý“? • Indikuje zařízení neustále „velmi čistý“? | <p>Vyčistěte čočku (postupujte podle pokynů).</p> <p>Snižte citlivost snímače (postupujte podle pokynů).</p> <p>Zvyšte citlivost snímače (postupujte podle pokynů).</p> |
| Provozní rychlost je příliš nízká | <ul style="list-style-type: none"> • Nečistili nebo nevyměňovali jste nějaký filtr? | <p>Zkontrolujte, zda nebyly čištěny a měněny filtry.</p> |
| Z otvoru pro vypouštění vzduchu vychází zápach | <ul style="list-style-type: none"> • Čistili nebo vyměňovali jste filtr? | <p>Zkontrolujte, zda byly filtry skutečně vyčištěny a vyměněny.</p> |
| Snímač částic bliká | <ul style="list-style-type: none"> • Obratě se na Servisní středisko Zepter | |
| Jiné problémy | <ul style="list-style-type: none"> • Vypněte zařízení a obraťte se na Servisní středisko Zepter. | |

Pokud problém přetrvává i přesto, že jste postupovali podle pokynů navržených v této tabulce, obraťte se, prosím, na Servisní středisko Zepter.

3. Technické údaje*

| | |
|--|--|
| Kód a název výrobku | PWC-570 |
| Model | AP-1004AHZPT |
| Napájecí zdroj (napětí) | 220-240 V |
| Systém zachycování prachu | Předřazený elektrostatický filtr, střední filtr, HEPA filtr, antialergenní filtr, filtr z aktivního uhlíku |
| Bezpečnostní opatření | Vypíná se automaticky |
| Maximální průtok vzduchu (m ³ /min) | 5,8 |
| Rozměry (šířka x délka x výška) cm | 54,4 x 18,1 x 51,0 |
| Hmotnost (kg) | 8,8 |

* Charakteristiky zařízení lze měnit pro účely vylepšení bez předchozího upozornění.

SPECIFIKACE

| | |
|----------------------------------|--|
| Napájecí zdroj | Jmenovité napětí, které odpovídá výkonovému štítku |
| Metoda zachycování prachu | Předřazený elektrostatický filtr, střední filtr, HEPA filtr, antialergenní filtr, filtr z aktivního uhlíku |
| Metoda zabezpečení | Automatické vypnutí |
| Výkon | max 328 m ³ /h |
| Úroveň hluku (dB (A)) | min 21-max 46 |
| Rozměry | (š)544 x (d)181 x (v)510mm |
| Hmotnost | 8,8 kg |



Zákaznická linka a informace:

311 331 888

Reprezentační prodejna:

Spálená 55, 110 00 Praha 1

Tel.: 221 990 803

Facebook: ZepterCZ

E-shop: www.zepter.cz

www.zepter.cz